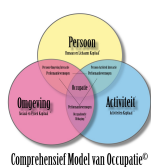


Active ageing in het WZC



Onderzoek naar de belemmerende en bevorderende factoren voor betekenisvolle activiteiten in het WZC

Betrokkenen

- Onderzoeksgroep
 - Projectleider: Patricia De Vriendt (Ergotherapie)
 - Ruben Vanbosseghem (Verpleegkunde)
 - Elise Cornelis (Ergotherapie)
 - Valerie Desmet (Ergotherapie)
 - Marleen Verbeke (O&D)
- Bachelor Proef studenten (niv studenten – stagiaires)
 - Celine Vansteenberge
 - Evelien Van der Elst
 - Leen De Ridder



Betrokkenen

- Begeleidingscommissie
 - Meredith Delaere (WZC St Vincentius Meulebeke), Nathalie Sluyts (WZC Seniorencentrum OLV, Bornem), Herlinde Beernaert (WZC OCMW, Brugge), Marjolein Baeten (WZC Domino, Gent), Veerle Baert en Annelies De Ridder (stafmedewerkers VVSG) -> , Pascale Vander Meeren (Arteveldehogeschool, Verpleegkunde), Dominique Van de Velde (Arteveldehogeschool, Ergotherapie, UGent), Ellen Gorus (VUB), Lien Van Malderen (VUB)



Onderzoekskader

- Het kunnen uitvoeren van betekenisvolle activiteiten, wat de residenten van een WZC aangeven als belangrijk voor hun welzijn, komt tot stand door het interageren van volgende drie kernaspecten: (1) **de persoon**, (2) **de activiteit** en (3) **de omgeving**. (Debaecke et al., 2013)
- Een verstoring in (één van de drie) elementen kan aanleiding geven tot een verlies van welzijn, gezondheid en participatie (Van de Velde, 2012).



Onderzoeksvraag

- Beschrijvend en verklarend:
 - In welke mate hebben WZC-bewoners voor hen betekenisvolle activiteiten?
 - Wat zijn de belemmerende en bevorderende factoren die zij zelf rapporteren?
- Valideren van nieuwe meetinstrumenten

Onderzoeksoepzet

- Survey onderzoek
- Representatieve steekproef
- Oost – en West Vlaanderen
- WZC -> convenience sample
- Onderzoekspersonen – At random

Steekproef: inclusie en exclusie

- Inclusiecriteria:
 - Bewoners van een WZC in Oost – en West Vlaanderen
 - Minstens één maand verblijvend in het rusthuis
- Exclusiecriteria:
 - Verblijven in kamer kortverblijf;
 - Jonger dan 75 jaar;
 - Lijden aan (gelijk welke vorm van) dementie;
 - Indien geen diagnose dementie: een MMSE onder of gelijk aan 18/30;
 - Lijden aan een acute ziekte die hen niet in staat stelt een gesprek van een uur te voeren;
 - Andere redenen die hen niet in staat stellen om een gesprek te voeren, zoals erg uitgesproken auditieve stoornis;

Dataverzameling: kader

Comprehensief Model van Occupa

Diagram illustrating the Comprehensive Model of Occupation (Comprehensief Model van Occupa) with three overlapping circles: Omgeving (Environment), Persoon (Person), and Activiteit (Activity). The intersection of Omgeving and Persoon is labeled 'Persoonlijke context'. The intersection of Persoon and Activiteit is labeled 'Persoonlijke activiteit'. The intersection of Omgeving and Activiteit is labeled 'Activiteitscontext'. The center intersection of all three is labeled 'Occupatie'.

Background text from the slide:

DAG 1
ALGEMENE PERSOON, EN OMGEVINGSGERELATEERDE GEGEVENS

DAG 2
OMGEVING, PERSOON, EN ACTIVITEITSGERELATEERDE GEGEVENS

DAG 3
PERSOON, OMGEVING, EN ACTIVITEITSGERELATEERDE GEGEVENS

RESULTATEN

WZC

- 32 WZC geïnccludeerd via convenient sampling
- 16 in Oost-Vlaanderen
- 16 in West-Vlaanderen
- 16 OCMW
- 12 landelijk/20 stedelijk
- Animate team aanwezig
- 65 bedden tot 290 bedden



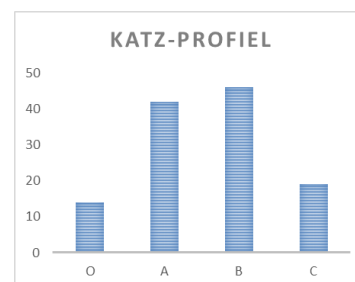
Residenten (n=126)

- 40 mannen en 86 vrouwen
- Leeftijd: gemiddeld 85 jaar, range 65-99 jaar
- 20 gehuwd/ 106 alleenstaand: weduwe(naar,) gescheiden, ongehuwd
- Gemiddeld 2 kinderen, range 0-9
- Verblijfsduur: gemiddeld 3 jaar en 7 maanden (2 mnd-19 jaar en 6 mnd; sd 44,25 mnd)

Opleidingsniveau	Aantal
Lager onderwijs	18
Lager secundair onderwijs	62
Hoger secundair	34
Hoger onderwijs niet universitair	9
Hoger onderwijs universitair	1

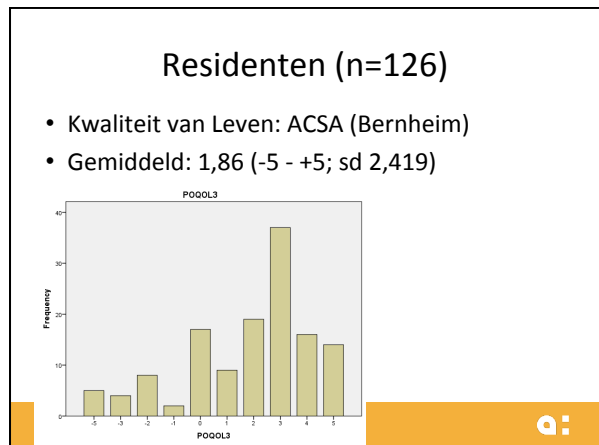
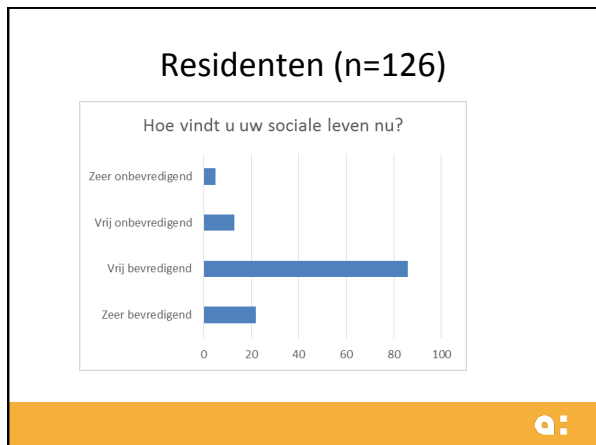
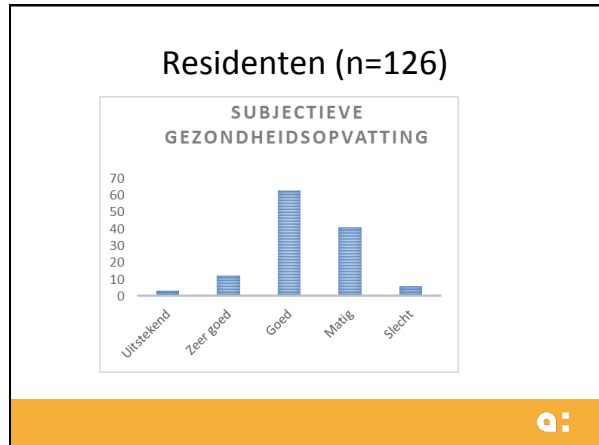


Residenten (n=126)



Residenten (n=126)

- Indicatie depressie (GDS 2 of meer): 35 residenten
- Cognitie: MMSE: gemiddeld 24,94 (17-30; sd 3,37)
- Mobiliteit: EMS: gemiddeld 12,85 (0-20; sd 5,52)



Omgeving (AA-vragenlijst Van Malderen et al.)

	0	1	2	3	4	5	6	7	8	9
In welke mate bent u het eens met volgende stellingen:										
Cultuur										
Ik vind dat ons rusthuis openstaat voor vernieuwingen	0 (0%)	5 (4%)	32 (25,4%)	66 (52,4%)	23 (18,3%)	23 (18,3%)	43 (34,7%)	58 (46,6%)		
Ik vind dat de mensen die hier werken goed weten waar het rusthuis voor staat	1 (0,8%)	3 (2,4%)	26 (20,6%)	64 (50,8%)	32 (25,4%)	11 (8,8%)	35 (28%)	79 (63,2%)		
Ik vind dat er binnen de muren van dit rusthuis een gezellige, warme atmosfeer is	3 (2,4%)	7 (5,6%)	8 (6,3%)	67 (53,2%)	41 (32,5%)	4 (3,2%)	25 (20%)	96 (76,8%)		

Omgeving (AA-vragenlijst Van Malderen et al.)

	0	1	2	3	4	5	6	7	8	9
Animatie										
Ik vind dat de aangeboden activiteiten afgestemd worden op mijn wensen, vragen	6 (4,8%)	26 (20,6%)	31 (24,4%)	53 (42,1%)	18 (14,3%)	17 (13,6%)	48 (38,2%)	64 (50,8%)		
Ik vind dat verjaardagen van ons als bewoners nog beter kunnen worden gevierd	15 (12,8%)	54 (43,2%)	21 (16,8%)	24 (19,2%)	10 (8%)	28 (22,6%)	46 (37,1%)	50 (40,3%)		
Ik vind het aantal activiteiten in groep weinig	19 (15,2%)	54 (43,2%)	16 (12,8%)	31 (24,4%)	5 (4%)	23 (18,4%)	41 (32,8%)	61 (48,8%)		
Ik vind dat ik elke keer wordt aangemoedigd om mee deel te nemen aan een (begeleiding)activiteit	1 (0,8%)	11 (8,7%)	3 (2,4%)	62 (49,2%)	49 (38,9%)	17 (13,6%)	40 (32%)	68 (54,4%)		
Ik vind dat ik steeds zinvolle taken, activiteiten aangeboden krijg, wanneer ik dit wens	2 (1,6%)	13 (10,4%)	22 (17,6%)	42 (33,6%)	21 (16,8%)	16 (12,8%)	29 (23,2%)	59 (47,2%)		
Ik vind het aanbod in activiteiten niet zo gevarieerd	14 (11,2%)	54 (43,2%)	26 (20,8%)	22 (17,6%)	9 (7,2%)	18 (14,4%)	37 (29,6%)	68 (54,4%)		
Ik vind dat wij zeer veel activiteiten in het rusthuis krijgen aangeboden	6 (4,8%)	19 (15,2%)	21 (16,8%)	51 (40,8%)	28 (22,4%)	13 (10,4%)	43 (34,4%)	69 (55,2%)		
Ik vind dat ik hier binnen het rusthuis mijn hobby's van vroeger kan verderzetten	23 (18,8%)	35 (28,2%)	17 (13,6%)	32 (25,6%)	17 (13,6%)	17 (13,6%)	39 (31,2%)	66 (52,8%)		
Ik word aangemoedigd om deel te nemen aan een activiteit	5 (4%)	6 (4,8%)	6 (4,8%)	79 (63,2%)	41 (32,8%)	16 (12,8%)	38 (30,4%)	66 (52,8%)		

Omgeving (AA-vragenlijst Van Malderen et al.)

	0	1	2	3	4	5	6	7	8	9
Participatie										
Ik vind dat de privacy wordt gerespecteerd	0 (0%)	5 (4%)	3 (2,4%)	62 (49,2%)	56 (44,4%)	2 (1,6%)	20 (15,8%)	103 (81,8%)		
Ik word steeds uitgenodigd voor de bewonersraad	15 (12%)	11 (8,8%)	7 (5,6%)	42 (33,6%)	50 (40%)	28 (22,4%)	30 (24%)	59 (47,2%)		
Ik vind dat het personeel niet zo goed op de hoogte is van mijn leven vóór de opname in het rusthuis, van mijn levensgeschiedenis	15 (12%)	35 (28%)	23 (18,4%)	42 (33,6%)	10 (8%)	41 (33,1%)	50 (40,3%)	33 (26,6%)		
Ik vind dat er soms dingen over mij worden beslist zonder mijn toestemming	49 (39,2%)	40 (32%)	18 (14,4%)	14 (11,2%)	4 (3,2%)	9 (7,2%)	23 (18,4%)	93 (74,4%)		
Ik vind dat wij de mogelijkheid krijgen om aan vrijwilligerswerk te doen/te helpen	16 (12,8%)	15 (12%)	53 (42,1%)	38 (30,4%)	11 (8,8%)	62 (50,4%)	38 (30,4%)	14 (11,2%)		
Ik krijg steeds de kans om mijzelf in de mate van het mogelijke, zelf te wassen, kleden, naar toilet te gaan...	3 (2,4%)	6 (4,8%)	9 (7,2%)	34 (27,2%)	73 (58,4%)	6 (4,8%)	20 (15,8%)	97 (77,6%)		
Ik vind dat wij als bewoners, onder andere in de bewonersraad, mee invloed kunnen hebben op de werking van het rusthuis	13 (10,4%)	17 (13,6%)	33 (26,4%)	42 (33,6%)	21 (16,8%)	32 (25,6%)	27 (21,6%)	63 (50,4%)		
Ik krijg binnen het rusthuis verantwoordelijkheden	38 (30,4%)	50 (39,7%)	17 (13,6%)	16 (12,8%)	5 (4%)	61 (49%)	38 (30,4%)	22 (17,6%)		
Ik vind dat het personeel enkel oppervlakkige gesprekken met ons aangaat	16 (12,8%)	55 (43,7%)	9 (7,2%)	33 (26,4%)	13 (10,4%)	12 (9,6%)	50 (40,3%)	61 (49,6%)		
Ik voel me binnen dit rusthuis als persoon gewaardeerd	2 (1,6%)	1 (0,8%)	2 (1,6%)	71 (56,8%)	59 (47,2%)	1 (0,8%)	17 (13,6%)	28 (22,4%)		

Activiteiten (BIA)

Mate van beperking in b-ADL freq (%)	0	1	2	3	4	9
1. Zich wassen	21 (16,8%)	15 (12%)	33 (26,4%)	47 (37,6%)	9 (7,2%)	0
1. Zich kleden	31 (24,8%)	17 (13,6%)	24 (19,2%)	43 (34,4%)	10 (8%)	0
1. Transfers en Verplaatsingen binnenshuis	21 (16,8%)	44 (35,2%)	32 (25,6%)	22 (17,6%)	6 (4,8%)	0
1. Toiletgebruik	56 (45,2%)	29 (23,4%)	12 (9,7%)	22 (17,7%)	5 (4%)	0
1. Continente	76 (61,3%)	19 (15,3%)	11 (8,9%)	12 (9,7%)	4 (3,2%)	2 (1,6%)
1. Eten en drinken	86 (68,8%)	17 (13,6%)	18 (14,4%)	4 (3,2%)	0	0

a-ADL	Voor verhuis	Tijdens verblijf	Vershil
1. Groenten diepvriezen of opleggen	72 (57,1%)	0	-72
2. Brood, cakes of taarten bakken	68 (54%)	15 (11,9%)	-53
3. Complexe maaltijden bereiden	55 (43,7%)	4 (3,2%)	-51
4. Nieuwe gerechten uitproberen	52 (41,3%)	8 (6,3%)	-44
5. Confituur maken	64 (50,8%)	5 (4%)	-59
6. Microgolven gebruiken	87 (69%)	3 (2,4%)	-84
7. Vaatwasser gebruiken	38 (30,2%)	0	-38
8. Oven gebruiken	94 (74,6%)	3 (2,4%)	-91
9. Koffiezet gebruiken	107 (84,9%)	12 (9,5%)	-95
10. Keukenrobot gebruiken	34 (27,2%)	0	-34
11. Wasmachine gebruiken	90 (71,4%)	3 (2,4%)	-87
12. Droogkast gebruiken	51 (40,5%)	3 (2,4%)	-48
13. (Digitale) televisie gebruiken	124 (98,4%)	120 (95,2%)	-4
14. Video en/of DVD speler gebruiken	49 (38,9%)	18 (14,3%)	-31
15. Cameratoestel gebruiken	47 (37,3%)	9 (7,1%)	-38

16. Een elektrische zaag gebruiken	24 (19%)	0	-24
17. Een haagschaar gebruiken	36 (28,6%)	0	-36
18. Een hogedrukreiniger gebruiken	13 (10,3%)	0	-13
19. Handleidingen gebruiken	64 (50,8%)	32 (25,4%)	-32
20. Complex tuinieren	60 (47,6%)	2 (1,6%)	-58
21. Kruiswoordraadsels, sudoku's,...	55 (43,7%)	43 (34,1%)	-12
22. PC programma's gebruiken	12 (9,5%)	8 (6,3%)	-4
23. Internet gebruiken	7 (5,6%)	8 (6,3%)	+1
24. Een agenda gebruiken	79 (62,7%)	43 (34,1%)	-36
25. Boeken lezen	81 (64,3%)	49 (38,9%)	-32
26. Educatieve/professionele/anderstalige boeken lezen	36 (28,6%)	17 (13,5%)	-19
27. Boeken, poëzie of artikels schrijven	51 (40,5%)	38 (30,2%)	-13
28. Handwerken	84 (66,7%)	21 (16,7%)	-63
29. Een muziekinstrument bespelen	13 (10,3%)	1 (0,8%)	-12
30. Andere kunstvormen beoefenen	8 (6,3%)	5(4%)	-3

31. Elektronisch bankieren, betalen, geld uit de muur halen	56 (44,4%)	15 (11,9%)	-41
32. Complexe administratie	52 (41,3%)	17 (13,5%)	-35
33. GSM gebruiken	47 (37,3%)	34 (27%)	-13
34. Een mail of brief schrijven	78 (61,9%)	39 (31%)	-39
35. Sport beoefenen	43 (34,1%)	10 (7,9%)	-33
36. Fietsen	89 (70,6%)	15 (11,9%)	-74
37. Autorijden	53 (42,1%)	0	-53
38. Een cursus of vorming volgen	28 (22,2%)	6 (4,8%)	-22
39. Reizen	79 (62,7%)	7 (5,6%)	-72
40. Kinderen helpen (in hun zaak,...)	58 (46%)	11 (8,7%)	-47
41. Zorgen voor partner	80 (63,5%)	14 (11,1%)	-66
42. Zorgen voor (achter)kleinkinderen	72 (57,1%)	5(4%)	-67
43. Zorgen voor huisdieren	72 (57,1%)	0	-72
44. Klussen in huis zoals behangen, schilderen,...	54 (42,9%)	1 (0,8%)	-53
45. Semi-professioneel werk of vrijwilligerswerk	36 (28,6%)	5(4%)	-31
46. Bijeenkomsten, feesten of evenementen organiseren	61 (48,4%)	13 (10,3%)	-48
47. Afspraken maken en nakomen	103 (81,7%)	85 (67,5%)	-18
48. Actief deelnemen aan een gesprek of vergadering	104 (82,5%)	86 (68,3%)	-18

Aantal activiteiten voor en na verhuis

i-ADL	min	max	mean	SD
Totactvoor	2	9	7,71	1,55
Totactna	0	7	3,33	1,40
totactverschil	0	8	4,39	1,73

a-ADL	min	max	mean	SD
Totactvoor	4	44	22,68	8,28
Totactna	0	22	6,81	4,15
totactverschil	1	37	15,87	7,29

Prioriteiten tijdens verblijf WZC (COPM)

Prioriteit 1 ADL	Freq	Procent
b-ADL	70	57,4
i-ADL	22	18
a-ADL	30	24,6

Prioriteit 5 ADL	Freq	Procent
b-ADL	21	22,8
i-ADL	11	12
a-ADL	60	65,2



Welke activiteiten werden ondernomen tijdens de eerste dagen volgend op interview?

	Frequentie	Valide percentage
MMOP B adl	39	31,5%
MMOP I adl	16	12,9%
MMOP a adl	69	55,6%



Subjectieve inschatting eigen performantievermogen

Voor uitvoeren activiteit

- Gemiddeld 67% (30-100; sd 11,815)
- Vaardigheid: 72,10%
- Vertrouwen: 81,97 %
- Uitdaging: 53,62 %

Na uitvoeren activiteit

- Gemiddeld 69% (40-100; sd 13,295)
- Vaardigheid: 76,75%
- Vertrouwen: 76,52 %
- Uitdaging: 54,75 %

De hypothese bevestigd

- gebrek aan activiteiten
 - het verlies aan motorische en procesmatige vaardigheden
 - beperkingen door de omgeving veroorzaakt
 - het gebrekkige aanbod van aangepaste activiteiten
- welke activiteiten prioritair 'in eigen regie'
 - zelfzorg
 - hobby -, ontspannings - en zelfactualisatie activiteiten.
 - huishoudelijke activiteiten



**DISCUSSIE?
INTERESSE?**

Resultaten van het focusgroep-gesprek

ERVARING DATAVERZAMELING

Aanleiding

- Dataverzameling in dit PWO vanuit een bio-psycho-sociaal en occupationeel kader.
- Dataverzameling op stage, in een setting waar nauwelijks tot geen assessment plaatsvindt.



Onderzoeksvraag

- Hoe werd de dataverzameling ervaren door de studenten en de onderzoekers van dit PWO?
 - Student/Onderzoeker
 - Tijdsbesteding, bruikbaarheid meetinstrumenten, ...
 - Bewoners
 - Motivatie, bereidheid om deel te nemen aan het gesprek, ...
 - Omgeving van het WZC
 - Reacties vanuit het MDT, ...



Vanuit perceptie van student/ onderzoeker

- Oefenen van vaardigheden om assessment af te nemen

"Naar mate dat ik dat meer en meer deed, ging dat eigenlijk vlotter en vlotter..."

- Oefenen in gesprekstechnieken

"Het ging redelijk vlot, maar ik had 1 persoon die heel graag uitgebreide over alle vragen en soms moest ik hem echt terugbrengen naar de essentie, anders zat ik er meer dan 3 uur binnen."



Vanuit perspectief van student/ onderzoeker

- Meetinstrumenten laten toe een bewoner beter te leren kennen

"Ik kwam vooral bij mensen die op hun kamer bleven. Er was maar één persoon die elke activiteit kwam meedoen. Daarover was geweten wat ze graag doet en wat niet. De andere personen bleven op hun kamer en eigenlijk was er geen kennis over de activiteiten die hun interesseerden."

- Subjectief gevoel van arbeidsintensiviteit

"Dat vraagt wel veel energie. Ge zit een uur of anderhalf uur bij die persoon en ge moet u toch altijd blijven focussen hé."



Vanuit perceptie van student/ onderzoeker

- Meetinstrumenten gebruiken in toekomstige dagelijkse praktijk als ergotherapeut

"Ik denk persoonlijk dat je daar wel een paar testen van kunt gebruiken, die testen zijn gestructureerd en ge leert er van alles uit."

- Moeilijker met abstracte antwoordcategorieën of antwoorden op basis van scores (vb. 0 tot 10)

- Meetinstrumenten leren kennen, training erin, ... is belangrijk



Vanuit perceptie van bewoners

- De dataverzameling werd als een gesprek ervaren

"De bewoners vonden dat allemaal een aangenaam moment. Het was meer een babbel dan eigenlijk echt onderzoek."

- Dankbaar omwille van een goed gesprek

"De bewoners hebben mij ook echt bedankt. Telkens zei ik: Merci dat ge wou meewerken! Maar dan zeiden zij: Neen, merci dat gij de tijd nam voor naar mij te luisteren... Het was goed dat ge zo een band creëert met de mensen."

- Gesprek werd echter ook af en toe als vermoeiend en 'intiem' ervaren en maakte soms wat los bij de bewoners



Vanuit perspectief van WZC

- Algemeen veel positieve reacties
- “Zorg” met betrekking tot tijdsinvestering voor de student én intensiviteit voor bewoner
“Mijn mentor vond het vooral veel vragen en de animatoren hadden het ook eens doorgenomen en die zeiden ook: ‘Amaj, zoveel vragen! Als die mensen dat allemaal moeten invullen’...”



VERVOLG?

Model van toenemend bewijs

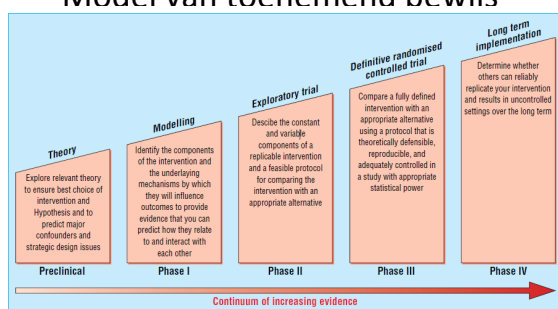


Fig 1 Sequential phases of developing randomised controlled trials of complex interventions



Model van toenemend bewijs

- Preklinische of theorievormende fase
 - Voorgaande onderzoeken: Baps, Master Proeven, PhD Van Malderen
- Modelvormende fase
 - Huidig PWO: noden en behoeften van bewoners adequaat detecteren om hierop in te spelen
- Fase van verkennende studie
 - Vervolg PWO: methodiek ontwikkelen



Doel

- Ontwikkeling van succesvolle methodiek voor WZC om betekenis- en zinvolle activiteiten mogelijk te maken
 - Methodiek: multidisciplinaire richtlijn, benaderingswijze, interventie,...
- Voorbereiding om methodiek te implementeren in WZC



Methode vervolg PWO

- Ontwikkeling methodiek
 - Principes van waarderend onderzoek (AI)
 - » Positieve benadering, vertrekt uit sterktes en succesfactoren
 - Inventariseren en analyseren van best practices
 - » Participerende observatie, focusgroepen, interviews
 - Methodiek vertalen in praktijkgerichte multidisciplinaire richtlijn



Methode vervolg PWO

- Implementatie:
 - Ontwikkelen van stappenplan van de richtlijn voor implementatie

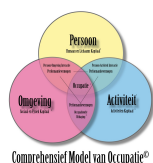


medewerking

- Data verzameling (ergo, ergostudent)
- Participerende observatie
- Interviews
- Focusgroep
- begeleidingscommissie



Studiedag 12/9/14
 een andere kijk op dagelijkse
 activiteiten:
Active ageing in het WZC



Onderzoek naar de belemmerende
 en bevorderende factoren voor
 betekenisvolle activiteiten in het
 WZC

Key note lezingen

- **“Active Ageing in het woonzorgcentrum: droom of realiteit?”**
 – Drs. Lien Van Malderen, Prof. Dr. Ellen Gorus
- **“...”**
 – Roel Van de Wygaert
- **“Een andere kijk op dagelijkse activiteiten: onderzoeksresultaten”**
 – Prof. Dr. Patricia De Vriendt, Ruben Vanbosseghem,
 Valerie Desmet, Drs. Elise Cornelis
- **Panelgesprek**
 – Dr. Dominique Van de Veld



Workshops

- **“Stilstaan bij levensvragen van ouderen.”**
 – Dr. Nancy Van Ranst
- **“Fysieke activiteit in het woonzorgcentrum: waarom bewegen ze (niet)?”**
 Drs. Veerle Baert
- **“Inleefsessie: Het gaat er niet om zich bezig te houden maar om bezig te zijn...”**
 – Drs. Elise Cornelis



Workshops

- **“Active Ageing in het WZC: hoe betekenisvol is het huidige georganiseerde activiteitsaanbod in WZC?”**
 – Nathalie Sluyts
- **“Out-of-the-box”- hoe kan de omgeving meer uitnodigen tot inspraak van de oudere in een WZC?”**
 – Valerie Desmet en Christophe Wille
- **“Autonomie en zelfbeschikking in het dagelijkse zorgaanbod in het WZC, hoe maak jij het waar? Een uitdaging van elke dag!”**
 – Ruben Vanbosseghem



Workshops

- **“Gewoon maar luisteren...”**
– Prof. Dr. Patricia De Vriendt
- **“Hoe kunnen we “buiten” binnen halen? ”**
– Joke Willaert
- **“deMens: intuïtieve communicatieapp voor ouderen en hun omgeving”**
– Juul Lemey

